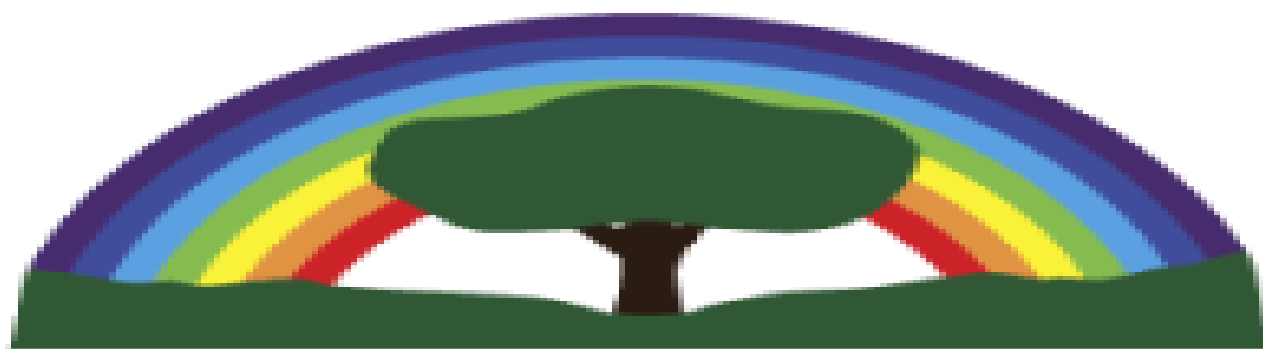
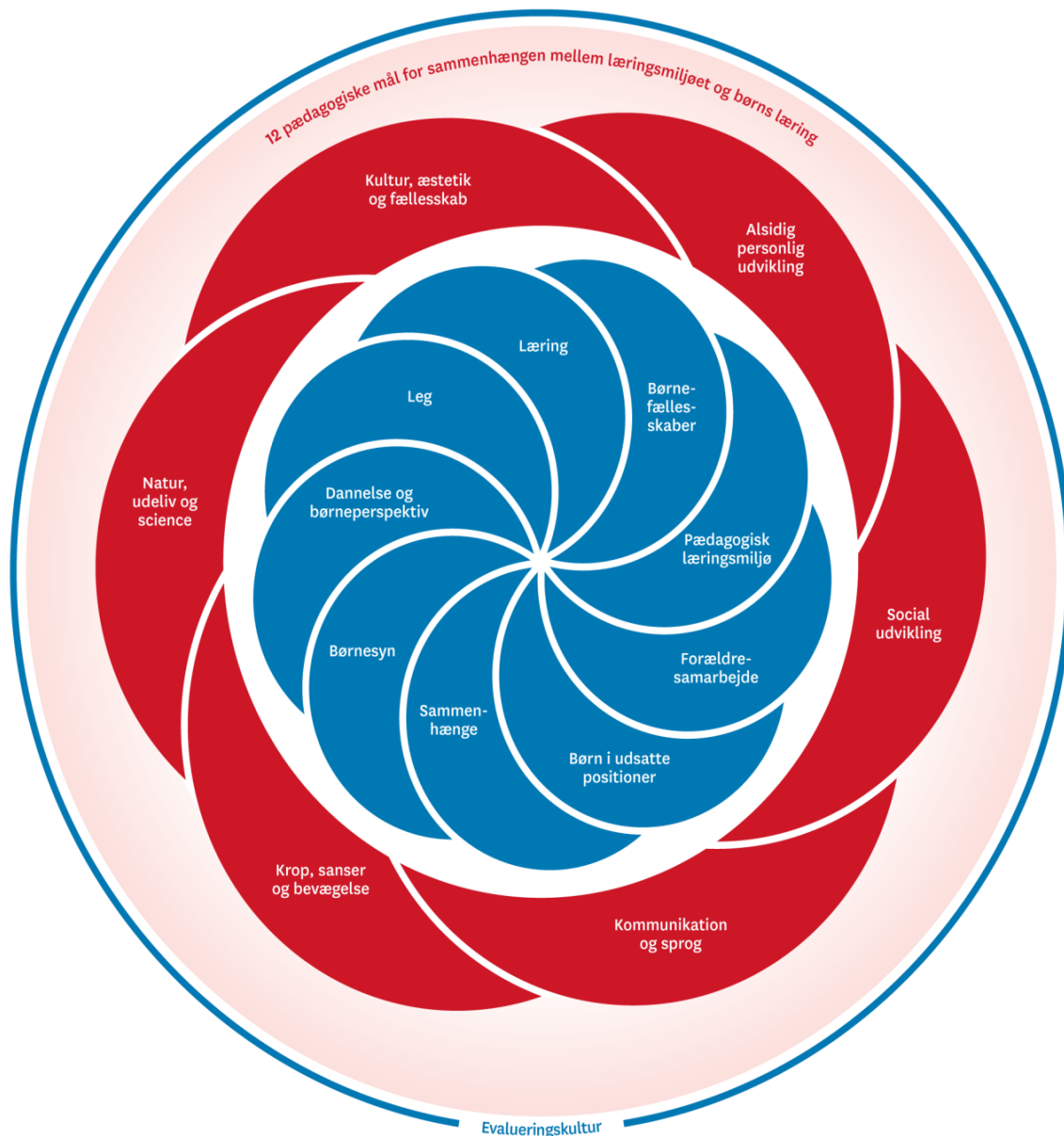


Pædagogisk læreplan for
Regnbuen
2020



Regnbuen

HØRSHOLM KOMMUNE



Den pædagogiske læreplan udgør rammen og den fælles retning for vores pædagogiske arbejde med børnenes trivsel, læring, udvikling og dannelse. Læreplanen er et levende dokument, som kort beskriver vores pædagogiske overvejelser og refleksioner med eksempler, der er retningsgivende for det daglige pædagogiske arbejde.

Ramme for udarbejdelsen af den pædagogiske læreplan

Den pædagogiske læreplan udarbejdes med udgangspunkt i det fælles pædagogiske grundlag samt de seks læreplanstemaer og de tilhørende pædagogiske mål for sammenhængen mellem det pædagogiske læringsmiljø og børns læring.

Rammen for at udarbejde den pædagogiske læreplan er dagtilbudsloven og dens overordnede formålsbestemmelse samt den tilhørende bekendtgørelse. Loven og bekendtgørelsen er udfoldet i publikationen [Den styrkede](#)

[pædagogiske læreplan, Rammer og indhold.](#)

Publikationen samler og formidler alle relevante krav til arbejdet med den pædagogiske læreplan og er dermed en forudsætning for at udarbejde den pædagogiske læreplan. Derfor henvises der gennem skabelonen løbende til publikationen. På sidste side i skabelonen er der yderligere information om relevante inspirationsmaterialer.

Hvem er vi?

Her beskriver vi kort vores stamoplysninger, pædagogiske profil og lokale forhold. Det kan for eksempel være børnegruppens sammensætning og forskellige forudsætninger, de fysiske rammer, geografisk placering og andre ting, der har betydning for vores pædagogiske arbejde.

Regnbuen er en stor integreret daginstitution med tre børnehave-grupper med ca. 23 børn i hver og tre vuggestue-grupper med ca. 14 børn i hver. I børnehaven er der børn i alderen tre til seks år på alle tre stuer, og i vuggestuen er børnene i alderen nul til tre år.

I børnehaven vægter vi udelivet højt. Vi har en kæmpe legeplads med masser af mulighed for udeliv og fysisk udfoldelse. På Byggeren er der legestativer, åben græsplæne til boldspil, fliser til en cykeltur og en stor sandkasse, hvor der kan konstrueres sandslotte i et væk. I Valhalla er der en bålplads, og i Tazanskoven er der masser af skov og buske til at klatre i, en tovbane og mulighed for at gå på udkik efter larver og insekter.

I børnehaven har vi valgt at inddele stuerne, så alle tre stuer har børn i alderen 3-5 ½ år. Denne organisering muliggør, at børnene gensidigt kan lære af hinanden og finde legekammerater på tværs af alder, køn og interesser.

To til tre gange om ugen har vi mulighed for at danne tværs-grupper, som kan være aldersopdelte og dermed skabe plads for en "storgruppe" for de børn, der snart skal i skole.

Udover storgruppen vil der være en mellemgruppe og en lille gruppe - samt sammensætning af grupper med sproglige udfordringer - eller på tværs af de tre børnehavegrupper.

I vuggestuen arbejder vi på samme måde og tænker, at det lille vuggestuebarn kan lære af det store vuggestuebarn, og det store vuggestuebarn vil kunne lære af at skulle tage hensyn til det lille barn. På samme måde vil vi fremover inddele børnene på tværs af stuerne, hvor de sammen med jævnaldrende kan lave aktiviteter, som denne gruppe kan have sammen.

Pædagogisk læreplan

”Den pædagogiske læreplan skal udarbejdes med udgangspunkt i et fælles pædagogisk grundlag.”

”Det pædagogiske grundlag består af en række fælles centrale elementer, som skal være kendetegnende for den forståelse og tilgang, hvormed der skal arbejdes med børns trivsel, læring, udvikling og dannelse i alle dagtilbud i Danmark.”

De centrale elementer er:

- **Børnesyn.** Det at være barn har værdi i sig selv.
- **Dannelse og børneperspektiv.** Børn på fx 2 og 4 år skal høres og tages alvorligt som led i starten på en dannelsesproces og demokratisk forståelse.
- **Leg.** Legen har en værdi i sig selv og skal være en gennemgående del af et dagtilbud.
- **Læring.** Læring skal forstås bredt, og læring sker fx gennem leg, relationer, planlagte aktiviteter og udforskning af naturen og ved at blive udfordret.
- **Børnefællesskaber.** Leg, dannelse og læring sker i børnefællesskaber, som det pædagogiske personale sætter rammerne for.
- **Pædagogisk læringsmiljø.** Et trygt og stimulerende pædagogisk læringsmiljø er udgangspunktet for arbejdet med børns læring.
- **Forældresamarbejde.** Et godt forældresamarbejde har fokus på at styrke både barnets trivsel og barnets læring.
- **Børn i udsatte positioner.** Alle børn skal udfordres og opleve mestring i lege og aktiviteter.
- **Sammenhæng til børnehaveklassen.** Sammenhæng handler blandt andet om at understøtte børns sociale kompetencer, tro på egne evner, nysgerrighed mv.”

”Loven fastsætter, at alle elementer i det fælles pædagogiske grundlag skal være udgangspunkt for arbejdet med den pædagogiske læreplan og dermed det pædagogiske arbejde med børns læring i dagtilbud.”

”Nogle elementer i form af fx børnesynet skal altid være til stede i det pædagogiske læringsmiljø, mens andre elementer som fx arbejdet med at skabe en god overgang til børnehaveklassen kan være mere til stede i nogle sammenhænge end andre.”

Den styrkede pædagogiske læreplan, Rammer og indhold, s. 14

Børnesyn, dannelse og børneperspektiv, leg, læring og børnefællesskaber

Den styrkede pædagogiske læreplan, Rammer og indhold, s. 15

I Regnbuen arbejder vi med fokuspunkter på stuerne. Disse fokuspunkter tager udgangspunkt i dagligdagen for det enkelte barn eller for hele børnegruppen. På denne måde arbejder vi kontinuerligt med at have et perspektiv på det enkelte barn, samt et perspektiv på børnegruppen som helhed.

Hver stue arbejder kontinuerligt med fokusområder, som de er optagede af. Dette kunne være et fokuspunkt som selvhjulpne, der omhandler, hvordan får vi hjulpet børnene med at være mere selvhjulpne.

Det følgende er et eksempel fra vuggestuen, der viser, hvordan vi arbejder med børnenes læring i form af selvhjulpne:

Vi valgte selvhjulpne i forhold til af- og påklædning, fordi vi havde bemærket, at vores børn ikke var særlig gode til selv at tage tøj af og på.

Ud fra et børneperspektiv mener vi, at det er vigtigt, at børnene kan klare det meste selv, i af- og påklædningssituationen. Når de selv kan dette, oplever de succes, og de skal ikke sidde lang tid og vente på, at det bliver deres tur til at få hjælp. Det vil også gøre, at overgangen til børnehaven bliver nemmere, når de kan de basale ting, inden de starter.

Vi oplever nu, at flere børn har fået mere mod på at klare af- og påklædningen selv, også dem under to år.

Vi har set, at det, børnene hurtigt er blevet gode til, er at tage deres almindelige tøj af og på.

På grund af årstiden er overtøjet en stor opgave for mange af børnene, og de fleste skal stadig have individuel støtte og guidning af de voksne, når det er overtøjet, de skal have på.

Børn, som ikke har haft lyst til at sidde på toilettet, er begyndt på det, når de bliver opfordret til det, eller ser, at deres kammerater sidder på toilettet.

Vi vil fortsat opfordre til, at de børn, der er 2 år, får underbukser og undertrøjer, så toiletbesøg gøres nemmere for dem.

I vores arbejde med og omkring selvhjulpne har vi erfaret, at det har afgørende betydning for børnene, at vi afsætter tilpas med tid til af- og påklædningssituationen. Vi vil stadig arbejde med af- og påklædning og prøve at gøre grupperne i gangen mindre, så der bliver ordentlig tid til at guide dem, der stadig har det svært med overtøjet. Vi vil også prøve at finde metoder til at motivere dem, som ikke har lyst til at blive selvhjulpne.

I Regnbuen arbejder vi med at følge børnenes spor og have et børneperspektiv, og vi er inspirerede af Daniella Cecchin og Anette Boye Kochs perspektiver. I vores pædagogiske praksis

vil vi gerne være mere nysgerrige og opsøgende på, hvad der optager børnegruppen, og inddrage børnenes interesser og perspektiver i vores pædagogiske planlægning af hverdagen. Dette betyder, at vi gerne vil skabe en fælles opmærksomhed på, hvordan vi får skabt et rum med større fokus på vores kommunikation med børnene, så de får mulighed for at fortælle, hvordan de oplever situationer, og hvor vi kan være lydhøre for, hvad der interesserer dem. Vi skal være nærværende over for børnene og arbejde med den gode relation, så vi får større indsigt i det enkelte barn, både følelsesmæssigt, sansemæssigt og tankemæssigt. Vi vil gerne se på den fælles historie, vi kan opbygge sammen, derfor er det også vigtigt, at vi er åbne for ændringer i det planlagte, og at vi kan skifte spor undervejs, hvis børnenes spor leder os på en alternativ rute.

I Regnbuen er det at følge børnenes spor, en læringsproces for både børn og det pædagogiske personale. Vi ønsker en legende pædagogik, hvor vi går på opdagelse med børnene, og er med til at inspirere og udvikle legen. Hvis den voksne skal kunne gå på opdagelse med børnene, er det vigtig at den voksne er oprigtig nysgerrig på barnets perspektiv og kan se sig selv være i en lærende proces sammen med barnet.

Det følgende er et eksempel på en medarbejder, der følger børnenes spor: En del børnehalebørn leger sammen ved rutsjebanen på Byggeren, og et af børnene spørger en voksen, om hun ikke vil sætte noget cirkusmusik på. Det vil den voksne gerne og hopper med på legen. Imens cirkusmusikken spiller, rutsjer børnene ned, og den voksne siger deres artistnavne, fx "og nu kommer løven". En lille dreng kommer hen og vil gerne være med. Han vil gerne være Spiderman i cirkusnummeret og bliver uden problemer lukket ind i legen af de andre børn, for alle kan være med. Der bliver leget et stykke tid, inden de finder på en ny leg, hvor alle børn stadig er med i legen.

Pædagogisk læringsmiljø

Den styrkede pædagogiske læreplan, *Rammer og indhold*, s. 22-23

Hvordan skaber vi hele dagen et pædagogisk læringsmiljø, der giver alle børn mulighed for at trives, lære, udvikle sig og dannes?

I Regnbuen vil vi gerne skabe et pædagogisk læringsmiljø, der understøtter trivsel, læring, udvikling og dannelse. Alle de fysiske rum (stuerne, garderoben, toiletterne og legepladsen) er en del af læringsmiljøet, hvorigennem børnene sanser, afprøver og erfarer sig selv og verden.

I det pædagogiske læringsmiljø i Regnbuen er vi inspireret af de 4 årstiden. Det vil sige, at vi bestræber os på at tage udgangspunkt i, hvad de enkelte årstider indeholder af kulturelle aktiviteter, som fastelavn, påske, jul, osv.

Vores aktiviteter er præget af naturens gang og hvilke emner og aktiviteter vejret og årstiden lægger op til. Dette betyder, at vi om foråret er optagede af at plante og jord til bord, om sommeren er vi optagede af sol og sommer, vandaktiviteter og udendørslege, i sensommeren høster vi og smager, hvad vi plantede om foråret, i efteråret når det blæser og regner samler vi blade og mærker, når det blæser og regner osv. Om vinteren håber vi på sne, og så elsker vi julen.

Vi bestræber os på at skabe en genkendelig og struktureret hverdag med mulighed for forandringer. I den strukturerende hverdag er der fastlagte rutiner såsom samling, frokost, sovetid, pusletid, leg på legeplads, afslapning samt eftermiddagsfrugt.

I de pædagogiske læringsmiljøer understøtter vi bl.a. børns læring, finmotoriske udvikling ved spisning, grovmotoriske udvikling på legepladsen, sociale kompetencer og venskaber. De faste rutiner skaber genkendelighed og tryghed for det enkelte barn, hvilket er en forudsætning for trivsel.

De pædagogiske rutiner i Regnbuen

De pædagogiske rutiner i Regnbuen skal ses som et læringsrum, hvor der er mulighed for at deltage, lære og være en del af fællesskabet. De fleste børn vil rigtig gerne være nyttige og elsker at blive inddraget og hjælpe til. Der ligger et kæmpe læringsudbytte i at være en del af fællesskabet, se hvad andre børn gør og føle sig inkluderet. De pædagogiske rutiner byder også på genkendelse og tryghed i hverdagen, da de samme begivenheder sker hver dag. Hver dag skal jakken og skoene på plads i garderoben, der skal skiftes ble og tisses på toilettet, alle disse ting giver genkendelighed og gentagelse for børnene, hvilket gør det til et trygt læringsmiljø for børnene at udvikle sig i. De pædagogiske rutiner, og hvordan disse struktureres, har derfor stor betydning for børnenes udvikling og trivsel, og er en arena for børnenes videre udvikling af:

- Evne til indlevelse og hjælpsomhed
- Selvhjulpenshed
- Selvstændighed
- Dannelse, selvdannelse og relations dannelse
- Handleevne
- Samarbejde og deltagelse i fællesskaber
- Sproglige udvikling

Selvhjulpenshed

At være selvhjulpens betyder i sin helhed at kunne selv. Når vi arbejder med at gøre børnene selvhjulpens, betyder det at vi gerne vil give børnene motivationen til at ville og kunne ting selv. Børn udvikler sig igennem deres færdigheder, hvilket gør at de bliver bedre til at klare sig selvstændigt og giver dem en følelse af selvtilid.

At kunne selv:

- Giver selvværd og følelsen af succes.
- Udvikler og motiverer børn til at gå i gang med nye udfordringer
- Gør at børn ikke hele tiden skal vente på hjælp fra andre.
- Giver overskud til at hjælpe andre og at lære nye ting

Det er det pædagogiske personales opgave at muliggøre disse læringsprocesser ved at skabe tid og rum og gøre børnene trygge og opmuntre dem til at kunne og ville selv. Der skal hele tiden

opfodres til, at børnenes selv gør det, vi ved, de kan. Det at kunne selv og være en del af fællesskabet, giver også en større lyst til at lære mere og nye ting.

Aflevering i vuggestuen om morgenen

Vi lægger stor vægt på, at morgenen skal foregå i rolige omgivelser, der skal være tid til at spise sin morgenmad i ro og mag, og plads til den gode dialog ved bordet. De børn, der har spist hjemmefra, tilbydes forskellige aktiviteter på den stue, der åbnes på. Det kan blandt andet være at tegne eller bygge sammen med en voksen. Om morgenen vægter vi også de mere rolige aktiviteter, så der er bedre rum til at tage imod de børn, der afleveres og skal have hjælp til at sige farvel til mor og far på en god måde.

Morgensamling i vuggestuen

I Regnbuen har vuggestuen morgensamling omkring kl. 9. Børnene sidder ved bordene eller på et fast underlag på fliserne og bliver tilbudt et stykke rugbrød og vand at drikke. Under morgensamlingen er der potentiale for den gode dialog, hvor vi kan tale om, hvad børnene har lavet til morgen, og hvad dagen i vuggestuen ellers kommer til at byde på. Når alle har spist, fortsætter vi ofte med at synge. Som en fælles start på sangen øver vi børnene i at tælle til tre og børnene øver sig i at synge med på sangene. Det kan også ske, at et barn ønsker en bestemt sang, og så synger vi selvfølgelig også den, da medbestemmelse giver børnene en oplevelse af at have indflydelse på deres hverdag.

Garderoben

Vores mål i garderoben er også at bruge det som et læringsrum for børnene. Her skal der være tid til, at de hver især kan øve sig i at tage tøj og sko af og på. Vi vil helst, at det sker i mindre grupper med en voksen, så der er mindre uro og forstyrrelser, og bedre tid til den enkelte. Vi bestræber os på at give børnene tid til at side med sine støvler eller lignende og prøve selv. Hvis barnet spørger om hjælp eller bliver meget frustreret over ikke at kunne selv, prøver vi med sprog og kropssprog at guide barnet. Vi hjælper selvfølgelig ved behov, og tager udgangspunkt i barnets alder og kunnen. At børnene bliver mere og mere selvhjulpne og lære at kunne selv har stor betydning for selvtillid og selvværd.

Frokost (og eftermiddagsmad)

Frokosten er en social aktivitet og skal ses som et rum, hvor vi er sammen og hygger os og har den gode relation, men også som et rum fyldt med masser af læring og udvikling af selvstændige kompetencer. Vi snakker om dagen og har en god dialog ved bordet om, hvad vi skal have at spise, hvad de forskellige ting hedder, ser ud, dufter og hvordan de smager. Vi ser helst en dejlig ro ved måltidet, hvor alle kan blive set og hørt. Vi lægger vægt på, at barnet deltager så meget som det er muligt, ud fra det alderstrin de er på. Vi udfordrer børnenes nysgerrighed på maden ved at røre og smage og snakke om maden, og børnene kan selv være med til at vælge til og fra, hvad de kan lide, dog opfordres de til at smage. Selvhjulpnehed er også noget vi arbejder meget med i måltidssituationen, hvert barn har egen tallerken, kop (drikkedunk) og bestik, og ud fra barnets alder og kunnen opfordres de til selv at hente og bruge deres service. Vi øver at spise med gaffel og ske og at drikke af kop. Den voksne hjælper de børn, der endnu ikke er store nok til at kunne selv eller de børn, der har behov for hjælp. De børn, der kan, går over med deres tallerken og smider rester ud, og øver sig også i at tørre deres fingre og mund efter måltidet.

På badeværelset

På badeværelset har vi fokus på relationen, nærvær og tryghed, lige såvel som anerkendelse og selvhjulpethed. I puslesituationen har man barnet på tæt hold, og vi kan øve øjenkontakt, ord og dialog, når vi pludrer med de mindre børn. Her har vi den vigtige én til én kontakt og styrker voksen- barn relationen. Hos de større børn er der et øget fokus på selvhjulpethed og selvstændighed, i at øve af- og påklædning, at kunne tage sin ble af og smide i skraldespanden, vi øver at prøve at tisse på toiletet, og at vaske og tørre hænder bagefter. Dette skal ske på en anerkendende måde, der har barnets nysgerrighed og initiativ for øje.

Samarbejde med forældre om børns læring

Den styrkede pædagogiske læreplan, Rammer og indhold, s. 24-25

Forældresamarbejdet

I Regnbuen har vi et stort fokus på det gode forældresamarbejde. Vi er en stor institution, og en institution med forældre fra mange forskellige kulturer. Det kræver en indsats fra både personale og forældre at have den gode kontakt og dialog. Vi vil gerne støtte op om børnene og deres forældre. Vi ved, at forældrene har en masse vigtig viden om deres barn, som vi kan bruge i dagligdagen til at støtte barnets trivsel, udvikling og læring. Dette gælder især det gode forældresamarbejde omkring de udsatte børn, som vi har et lidt større antal af i Regnbuen. Vi ser på familierne hver for sig. Alle er forskellige og har forskellige meninger og behov, som vi prøver at efterleve efter bedste evne ud fra vores faglige viden og erfaringer. Det vil altid være meget forskelligt fra familie til familie, hvor meget de ønsker at deltage i institutionslivet, og hvor meget vi som institution må indtræde i privatlivet. Det er en balancegang, som vi altid vægter set fra barnets behov og samarbejdet med forældrene. Vi står altid til rådighed med råd og vejledning, hvis familien skulle have et behov for det, eller hvis vi vurderer, at der er et reelt behov for støtte og vejledning, vi gerne vil drøfte med familien.

Derudover betyder en løbende og tydelig dialog om, hvilke forventninger vi har til hinanden meget, så forældrene ved, hvad vi forventer af dem, og også så vi som pædagogisk personale ved, hvad forældrene forventer af os, det vil være med til skabe tillid til det pædagogiske læringsmiljø i institutionen.

Vi tilbyder:

- Opstartsmøde
- Den daglige udveksling af viden, når forældre afleverer og henter
- Digital kommunikation via Aula
- Individuelle forældresamtaler (trivselssamtaler, overgangssamtaler mm.)
- Forældremøder
- Fælles arrangementer
- Forældredeltagelse i børnefællesskabet

I Regnbuen vægter vi samarbejde med forældrene højt. Børnenes oplevelser i hverdagen og vores ideer og tiltag deles med interesserede forældre på Aula. Derudover vægter vi at bruge tid i

afleverings- og afhentningssituationer til at snakke med forældre omkring vores oplevelser i løbet af dagen, hvordan vi griber ting an i fremtiden, og hvordan det går hos den enkelte familie.

Alle nye forældre tilbydes en introsamtale til vuggestuen og til børnehaven. Derudover tilbydes 3. måneders samtaler, 2 års samtaler og samtaler ved behov. Alle disse samtaler omhandler barnets trivsel i Regnbuen og hjemme, sådan at der opbygges et tillidsfuldt og konstruktivt samarbejde. Personalet står til rådighed med gode råd, ideer og vidensdeling til forældre, for at understøtte barnets udvikling i hjemmet. Dette kunne være at synge de samme sange, læse de samme bøger eller gå på oplevelse og fortælle om de ting, som familien ser og oplever i hverdagen.

Under corona-pandemien blev alle forældre tilbudt en samtale med det faste personale på stuen. Her fik alle forældre en dybere samtale om deres barns udvikling, hvordan barnet trivedes og en snak om, hvordan vi fælles kunne samarbejde omkring barnet.

Ved genåbningen af Regnbuen er der også blevet åbnet op for fælles sociale begivenheder. Vi afholder arbejdsdag og forældremøde, og bestyrelsen står for forskellige årtidsbestemte arrangementer for forældre og personale i løbet af året. Disse giver også muligheder for at komme tættere på legen, læringen og udviklingen, som børnene skal igennem.

Overgang fra vuggestue til børnehave

For at give barnet en tryk start i børnehaven går barnet i ugen op til barnets start i børnehaven dagligt på besøg på sin kommende stue sammen med en voksen fra stuen i vuggestuen. På den måde kan barnet få et begyndende kendskab til de voksne, de andre børn og de fysiske rammer på den nye stue.

Ved overgangen fra vuggestuen til børnehaven overleverer vuggestuens personale informationer om barnet til børnehavens personale, og forældrene tilbydes en opstartssamtale med den kommende stue i børnehaven. Under samtalen får forældrene information om personalet på stuen, børnegruppen, hvad de arbejder med, og hvordan indkøring af barnet kommer til at foregå. Derudover kan der blive givet information om, hvad der forventes af et kommende børnehavebarn / hvad de skal til at lære/arbejde på, hvad der skal med, samt alt det praktiske, med skiftetøj, overtøj mm. Samtalen skal medvirke til at gøre forældrene trygge og give dem en bredere forståelse for det kommende børnehaveliv.

Børn i udsatte positioner

Den styrkede pædagogiske læreplan, Rammer og indhold, s. 26

I Regnbuen har vi en mangfoldig børnegruppe. Dette viser sig ved, at en del børn er tosprogede og derfor kan have udfordringer ved at være sprogligt alderssvarende. Vi er meget optagede af at hjælpe børnene til at udvikle deres sprog, og derfor er det hensigten, at alle personaler i Regnbuen er uddannede til dette arbejde. Det har betydning for barnets sproglige udvikling, om der er den rette tid til at lytte og tale med barnet. Derfor skal alle voksne i Regnbuen være klædt på til at kunne arbejde med børnenes sproglige udvikling.

Vi gør meget ud af at opdatere medarbejdere i den nyeste viden om børns udvikling og trivsel. Dette gør vi ved at sende dem på kurser, videreuddannelser og deler artikler og nyeste forskning på området. To af vores medarbejdere læser it-meritten til pædagoguddannelsen, vores souschef er lige blevet færdig med et diplom i ledelse og børnehavens afdelingsleder er lige begyndt på samme uddannelse. Dette giver os den oplagte mulighed for hele tiden at være opdateret på teori, metoder og forskning på området, som vi med fordel kan bruge i arbejdet omkring børnene.

Særligt i arbejdet omkring det udsatte barn er vi meget optagede af at kigge på barnet hele vejen rundt, i konteksten i hjemmet, sammen med legekammeraterne og barnet i relationen med de voksne. Dette for at få alle fortællinger med omkring barnet. Ved at kigge efter barnets ressourcer og være nysgerrige på barnet følelser, handlinger og intentioner får vi mulighed for at komme tættere på barnets perspektiv og større mulighed for at hjælpe det udsatte barn i det, der er svært.

Vi tror på, at viden og uddannelse er vejen frem, for at vores pædagogiske personale kan skabe læringsmiljøer for alle børn, ligegyldig hvem de er, og hvor de kommer fra. Alle børn i Regnbuen skal have mulighed for at udvikle deres fulde potentiale. Dette har vi kontinuerligt fokus på og arbejder henimod.

Vi arbejder tæt sammen med PPR og modtager vejledning og supervision både alene og sammen med forældrene.

Sammenhæng til børnehaveklassen

Den styrkede pædagogiske læreplan, Rammer og indhold, s. 27

I Regnbuen har vi en storgruppe. Dette er en gruppen for børn, der snart skal i skole. På tværs af vores 3 børnehavegrupper tilrettelægger vi et storgruppe-forløb, som tager udgangspunkt i det at blive skoleparat. I Regnbuen er skoleparathed et spørgsmål om at have de rette sociale kompetencer som kan være:

1. Vide, hvordan man er en god ven
2. Kan sætte ord på sine følelser handlinger og intentioner
3. Er selvhjulpne
4. Kan indgå i fælles aktiviteter og deltage på lige fod som sine kammerater
5. Kan løse konflikter med sine venner
6. Har øje for andres behov end sine egne
7. Kan tilsidesætte sine behov og selvregulere sine følelser.

Vi øver ikke børnene i bogstaver og tal, det er skolens opgave, i børnehaven er det vigtigt at de lærer om sig selv, hvordan de har det, kan søge hjælp når noget er svært og kan indgå i forskellige fællesskaber med forskellige børn, når de kommer i skole. Dette fordi vi ser børn med et godt selvværd og viden om det man kan, som afgørende for at kunne indgå i skolens læringsmiljøer.

Store gruppen er oftest sammen tirsdag og torsdag og igennem forløbet vil vi gerne besøge alle de skoler som børnene forventes de skal gå i.

I Hørsholm kommune arbejdes der fortsat med at skabe den bedste overgang fra børnehave til skole og vi samarbejder tæt med skolerne om den gode overgang.

Øvrige krav til indholdet i den pædagogiske læreplan

Inddragelse af lokalsamfundet

Den styrkede pædagogiske læreplan, Rammer og indhold, s. 29

Hvordan inddrager vi lokalsamfundet i arbejdet med at skabe pædagogiske læringsmiljøer for børn?

Er under udarbejdelse.

Arbejdet med det fysiske, psykiske og æstetiske børnemiljø

Den styrkede pædagogiske læreplan, Rammer og indhold, s. 30

De seks læreplanstemaer

”Den pædagogiske læreplan skal udarbejdes med udgangspunkt i seks læreplanstemaer samt mål for sammenhængen mellem læringsmiljøet og børns læring.

Det skal fremgå af den pædagogiske læreplan, hvordan det pædagogiske læringsmiljø understøtter børns brede læring inden for og på tværs af de seks læreplanstemaer.”

Den styrkede pædagogiske læreplan, Rammer og indhold, s. 32



Alsidig personlig udvikling

Den styrkede pædagogiske læreplan, Rammer og indhold, s. 36-37

Under udarbejdelse

Social udvikling

Den styrkede pædagogiske læreplan, Rammer og indhold, s. 38-39

Leg

I Regnbuen vil vi gerne se legen blomstre, dette gør vi ved at have fokus på hvordan vores arbejdsfordeling er på stuerne, det betyder at enkelte voksne har en mere fordybet opmærksomhed sammen med børnene eller en mindre gruppe af børnene, for på den måde at kunne være tilgængelig i legen omkring, understøtte børnenes lege og sætte i gang der hvor det er svært. En anden voksen har dermed ansvaret for de mere praktiske ting som bleskift, trøste eller lignende. Vi vil gerne have et større fokus på indretning på stuen, og hvordan den kan gøre det til at spændende lege/lærings miljø ud fra børnegruppens interesser og lege, og her vil vi igen have fokus på børnenes spor. Legen kan også opstå i vores hverdagsrutiner, når vi fx vasker hænder og børnene leger med vandet, og gribe det de er i gang med og lade lege gå sin gang i stedet for at forstyrre.

Vi skal også blive bedre til at se på vores tid, det vil sige at man sagtens kan fordybe sig i en leg med børnene tidligt om formiddagen, og så kan man evt. skubbe formiddagsmaden lidt. Vi skal som voksne øve os mere i at lege og gå med ind i fantasien, da vi på den måde bedre kan styrke børnenes lege kompetencer, specielt dem som kan have svært ved at komme ind i legen. Vi skal være med til at styrke deres legekompeterencer og gøre børnene mere synlig for hinanden, som gode legekammerater. I Regnbuen vil vi gerne blive bedre til at guide legen videre, hvis de skulle gå i stå eller udvikle på legen og gøre den mere spændende, dette gør vi ved at søge viden om legens betydning og have en foredragsholder ude som underviser i gamle og nye lege og hvad de enkelte lege kan gøre for børnenes udvikling.

Børnenes selvorganiserede leg har stor betydning for deres udvikling, de lærer en masse om sig selv, hinanden og verdenen omkring dem, de udvikler fantasi, kreativitet og arbejder med deres følelser og identitet, samtidig med at legen er med til at styrke fællesskabet i børnegruppen. Derfor er det også vigtigt at vi prioriterer det at børnene har mulighed for at lege uden at blive forstyrret. Det er vigtigt at de voksne er med til at rammesætte legen, hvilket vil sige at vi sætter lege og spil i gang, understøtter den selvinitierede leg hos børnene og på den måde sikre at alle børn er med i en leg og en del af et fællesskab.

Den styrkede pædagogiske læreplan, Rammer og indhold, s. 40-41

I Regnbuen er der på alle stuer flersprogede børn, der ikke har dansk som modersmål i hjemmet. Derfor arbejder vi i hele Regnbuen fokuseret med sprog og kommunikation, og på alle stuer er der en sprogansvarlig medarbejder, der koordinerer stuens sprogstimulerende indsats og inspirerer de øvrige medarbejdere til at understøtte børnenes kommunikative og sproglige udvikling.

Vi arbejder målrettet med, at de voksne er sproglige rollemodeller for børnene og indtænker sproglige læringsmuligheder i rutiner, planlagte aktiviteter og i leg. Med udgangspunkt i en legende tilgang til sprog og gentagelser betyder for den sproglige udvikling bruger de voksne rim og remser, synger og laver sanglege sammen med børnene for at give børnene glæde ved sproget og motivere dem til at deltage i nonverbale og verbale interaktioner med de voksne og de andre børn.

Alle sprogansvarlige har været på et kursus i LæseLeg, der er et pædagogisk værktøj til at styrke børnenes kommunikative kompetencer gennem dialogisk læsning og leg. I praksis foregår LæseLeg ved, at den voksne og en mindre gruppe børn to gange om ugen tre uger i træk læser den samme bog eller snakker om noget, der har relation til den valgte bog. Der vælges nøgleord ud fra bogen, og børnene får mulighed for at lytte intenst til disse ord, fordybe sig uden forstyrrelser, lære at ord har flere betydninger og udtale svære ord, så ordforrådet bliver udviklet. Med udgangspunkt i bogen kan der efterfølgende laves kreative aktiviteter, der styrkes børnenes tilegnelse af bogens nøgleord. Fx kan børnegruppen tegne bogens handling eller gå på opdagelse inde og ude efter bogens nøgleord, der kan være en kastanje, en sten eller en (legetøjs-)elefant.

I læringsmiljøet på stuerne er der bøger tilgængelige for børnene, og i børnehaven kan børnene selv finde papir og skriveredskaber frem. Skriftsprog, bogstaver og tal indgår i udsmykningen i fællesarealer og på stuerne. Der hænger fx en bogstavslange og en talslange i det centrale gangareal.

Vi opfordrer i de daglige snakke med forældre og til forældresamtaler til, at alle forældre deltager i det sprogstimulerende arbejde derhjemme ved at samtale med barnet og sætte ord på barnets følelser, oplevelser og handlinger på familiens modersmål.

På stuerne er der løbende små sproglige fokuspunkter. Et eksempel fra børnehaven drejer sig om at øve forholdsord med stuens yngste børn. Ordene er blevet øvet, mens børnene har siddet ved bordet. Den voksne har spurgt børnene, hvem de sidder ved siden af og

overfor, hvem der har tabt en drikkedunk, der ligger under bordet osv. Et eksempel fra vuggestuen drejer sig om at stimulere et barns mundmotorik ved at lege en pusteleg, hvor det pågældende barn og en kammerat fra stuen har lavet bobler med sugerør i et glas vand og i et glas mælk.

Krop, sanser og bevægelse

Den styrkede pædagogiske læreplan, Rammer og indhold, s. 42-43

I Regnbuen understøtter det fysiske læringsmiljø, at alle børn får eksperimenteret med at bruge kroppen i hverdagsrutiner, leg og aktiviteter.

Indenfor bruger børnehaven og vuggestuen på skift salen til at lave bevægelseslege og øve forskelligartede grovmotoriske bevægelser. Især i vuggestuen understøtter stuenes indretning grovmotorisk udfoldelse, og på hver af stuerne er der redskaber – henholdsvis store skumpuder, en rutsjebane og et lille klatrestativ - der understøtter bevægelseslege. Til at udfordre børnenes sanser er der bl.a. fælles sansekasser med pasta, bønner, kokos og vat, som stuerne kan inddrage i det pædagogiske arbejde. Ligeledes har vi børster, bolde og fjer til sansemotorisk stimulering, og i vuggestuen er der fjer, sugerør og små skumbolde til at lave mundmotoriske øvelser. På alle stuer er der også zoner til mere rolige aktiviteter, hvor kroppen kan få ro og hvile.

Udenfor kan børnehavebørnene udfordre krop og sanser ved at bruge svævebane, gynger, rutsjebaner, klatrestativer, cykler, boldbaner, sandkasse og legepladsens skrænter. Børnehaven har sin egen bålhytte, hvor børnene kan sanse ild og røg og smage på hjemmebagte fladbrød.

På vuggestuens legeplads kan børnenes få udfordret kroppen og sanserne i sandkassen, på gynger og rutsjebaner, på løbecykler og scootere, og ved at kravle op og ned ad små skrænter og store trædesten.

Naturen på legepladserne er en del af det pædagogiske læringsmiljø og understøtter i høj grad, at børnene får eksperimenteret med krop og sanser. Om sommeren går børnene på bare tæer i sandkassen og leger med vand. Årets rundt graver de i sand, plasker i vandpytter og leger med mudder. De plukker vilde blomster, samler kastanjer, kigger på

fugle, knækker pinde, kaster med blade og finder bænkebidere og regnorme. Vi smager på hjemmedyrkede krydderurter, æbler og tomater, og har i dette forår plantet frugttræer og buske for at give børnene endnu flere muligheder for at smage på naturen.

Vi tager på ture ud af huset og oplever skoven, vild natur og hestene ved Kokkedal Slot. På gåture får børnene en oplevelse af at bruge kroppen, og på længere gåture lærer nogle af børnene også kroppens grænser at kende. Dette forår er personalet begyndt at bruge Regnbuens Christianicykler til længere ture, og børnene kan få vind i ansigtet og i håret og tilbydes nogle anderledes naturoplevelser, når vi kan nå lidt længere væk.

Både indenfor og udenfor igangsætter de voksne bevægelses- og sanglege, hvor de voksne som aktive deltagere udviser bevægelsesglæde og inviterer børnene til at deltage. De voksne spiller fodbold med børnene, leger fangelege, tager en cykeltur på en børnecykel, laver sandkager og sandslotte sammen med børnene. I sanglegene former der typisk en rundkreds af børn og voksne, og de voksne kan inddrage rasleæg, musikinstrumenter og faldskærm, ligesom børnene opfordres til at foreslå sange og aktiviteter i sangene.

Når børn bruger kroppen og eksperimenterer med kroppen, sker det, at de slår sig. Her har den voksne en vigtig rolle i at trøste barnet og samtidig understøtte barnets kropsfornemmelse og fortrolighed med kroppens muligheder og grænser.

Natur, udeliv og science

Den styrkede pædagogiske læreplan, Rammer og indhold, s. 44-45

Siden corona-pandemiens start i marts 2020 har udelivet og naturen på legepladsen fået en fremtrædende plads i læringsmiljøet i Regnbuen. Året rundt har børn og voksne tilbragt mange timer på legepladserne, og både børn og voksne har fået gode erfaringer med at opholde sig i naturen og inddrage naturen i leg og i aktiviteter.

I børnehaven tilbyder legepladserne vidt forskellige naturoplevelser. På Byggeren er der blomster og insekter i det høje græs, frugttræer og frugtbuske, sol og højt til himlen. I Tarzanskoven er der skygge, gamle træstammer og vild natur, som er hjemsted for bænkebidere, regnorm, snegle og andre smådyr.

I vuggestuen leger de yngste børn ofte i sandkassen, iagttager myrer og regnorm og kigger på fugle.

I det pædagogiske arbejde er de voksne opmærksomme på at udvikle børnenes nysgerrighed og lyst til at udforske naturen samtidig med, at børnene skal lære at passe på naturen og være varsomme, når de undersøger insekter og smådyr. Den undersøgende tilgang / science tilgangen til naturen understøttes af de voksnes nysgerrige spørgsmål til børnenes erfaringer og viden, og vi har insektglas og forstørrelsesglas, som børnene kan bruge, når de går på opdagelse i naturen.

Både i vuggestuen og i børnehaven inddrages årstiderne i de pædagogiske aktiviteter. Om foråret sår og planter vi. Om sommeren vander vi planter, smager på krydderurter, frugt og tomater, og leger med vand. Om efteråret høster vi den sidste frugt, finder kastanjer og kaster med blade. Og om vinteren kælker vi, kaster med snebolde og rører ved og smager på is og sne. Året rundt graver børnene i sandet, plasker i vandpytter og leger med mudder.

For at give børnene mulighed for at opleve forskellige typer af natur tager både vuggestue og børnehave jævnligt på ture ud af huset og oplever skoven, åen, vild natur og hestene ved Kokkedal Slot.

Som et element i naturforståelsen og science tilgangen inddrages børnene i arbejdet med at sortere Regnbuens affald. Både i børnehaven og i vuggestuen er der opstillet affaldsstativer, der giver mulighed for at sortere restaffald, papir, plast og pap.

Kultur, æstetik og fællesskab

Den styrkede pædagogiske læreplan, Rammer og indhold, s. 46-47

Er under udarbejdelse...

Evalueringsskulturr

"Lederen af dagtilbuddet er ansvarlig for at etablere en evalueringsskulturr i dagtilbuddet, som skal udvikle og kvalificere det pædagogiske læringsmiljø."

Den styrkede pædagogiske læreplan, Rammer og indhold, s. 50-51

I Regnbuen har vi fokus på skabelsen af en evalueringsskulturr, vi har stuemøder hver 14 dag hvor planlægning, børn og stuen pædagogiske praksis er på dagsorden. Dette er gældende både for vuggestuen som for børnehaven. Vi prioriterer disse møder da de er med til at holde fokus på den fælles praksis i arbejdet omkring børnene.

En gang om måneder holdes der afdelingsmøder, der bliver der talt om praksisfortællinger, som en af stuerne har lavet og planlægger fælles aktiviteter på tværs af stuerne.

Vi øver os kontinuerligt i at stille hinanden nysgerrige spørgsmål om hinandens praksis.

Det kan godt være svært at få stillet spørgsmål til hvorfor man gør som man gør i ens arbejde omkring børnene, men vi ved at det højner den fælles faglige refleksions og den enkeltes handlemuligheder i ens arbejde.

At kunne reflektere over sin egen og andres praksis kræver tillid til hinanden i personalegruppen og forståelses for at pædagogens praksis er mere professionel end personlig og underbygget af den nyeste forskning og teori. Derfor søger vi i Regnbuen for hele tiden at orientere os på forskningsområdet og deler jævnligt artikler og ny viden på vores møder.

Den pædagogiske læreplan skal i Regnbuen løbene evalueres og vi ser planerne som et levende dokument som hele tiden skal opdateres, da vi kontinuerligt vil have vores praksis til diskussion og tale om hvorfor vi gør som vi gør og om vi arbejder som vi har skrevet.